

和書類從

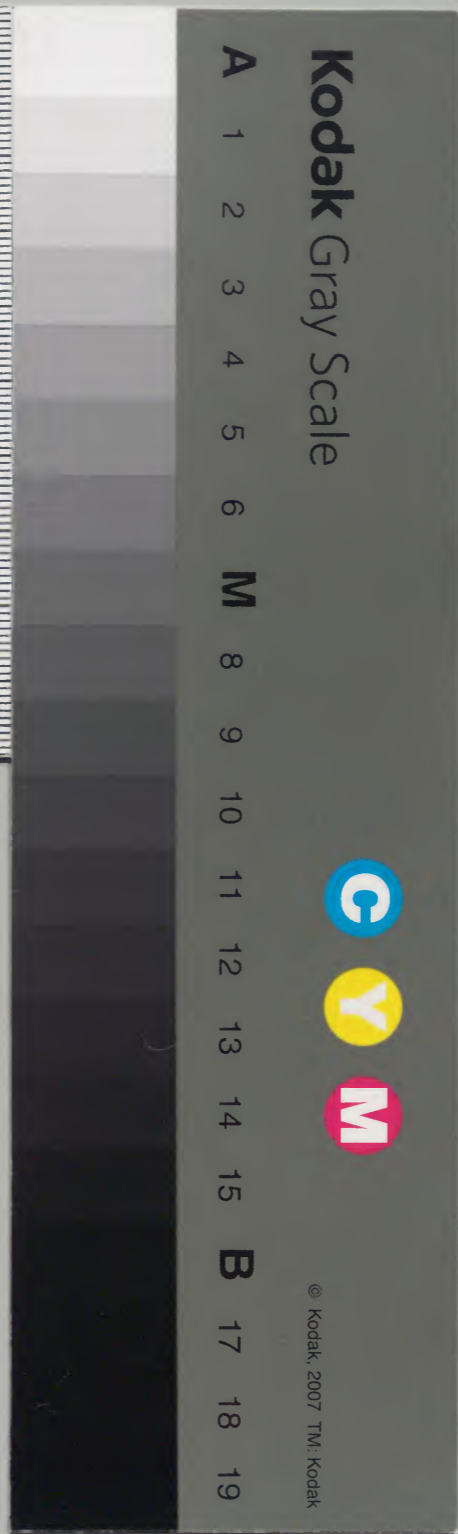
四百六十九

和書  
真  
類

庫	文	閣	內
三	三		和
函	九		書
一	三		
六	八		
架	冊	號	類

內閣文庫	
番號	和 38368
冊數	91 ( 88 )
函號	261 8

呂



群書類從卷第四百六十九上

檢校保己一集

雜部廿四

世俗淺深秘抄上

一 上皇御幸時殿上人必不可依位階事

二 同時花族殿上人候御車寄事

三 候北面童形供奉座次事

四 御隨身不參之時移馬引御車後事

五 同時関白被參會之時供奉人不可下馬事

六 御幸時殿上人列立所事

同時御劍役事

修正御幸時次將裝束事

車下簾捲樣事

出衣故實事

朝觀行幸時上皇御笏事

同時上皇入御之時平伏蹲居事

供御膳之時次將起事

節會之時次將於堂上劍笏事

外弁參列之時起事

警蹕稱唯之差別事

雨儀行幸次將作法事

同時公卿次將作法事

同時次將作法事

出御兼明門之時次將可出間事

警固事城外仙洞次將進退事

白馬節會次將作法事

惣御劍置樣事

御輿御雨皮事

御幸時御劍役人作法事

同時御車寄人作法事

朝覲行幸時劍奎作法事

同時東宮參給次將作法事

行幸還御問名謁作法事

金造劍事

管文作法事

衛府人弓持樣事

行幸時名仰以前火事之時衛府進退事

不兼大將之大臣騎馬時松明事

朝覲行幸之時樂行事作法事

上皇出御入御之時大臣以下平伏蹲居事

臨時祭壁下座參議白後可着事

小朝拜之時列事

節會内弁奏宣命之時左右迴事

大將取白馬奏作法事

佛事准御齋會之時次將帶劍有無事

五位中將与四位少將座次事

行幸時次將曳表帶事

春日日吉御幸之時近習殿上人候御車邊事

捐故實事

指笏故實事

<sup>四十七</sup>公卿參内之時必可懸裾事

<sup>四十八</sup>臨時祭庭座主上中間人御公卿平伏事

<sup>四十九</sup>聽牛車輦車人作法事

<sup>五十</sup>參議對大臣平伏故實事

<sup>五十一</sup>着直衣人拜事

<sup>五十二</sup>馬鞞樣之事

<sup>五十三</sup>人家門有四事

<sup>五十四</sup>神事之時精進魚食事

<sup>五十五</sup>閑台與大臣座次事

<sup>五十六</sup>節會日平緒故實事

<sup>五十七</sup>移徙時女房裝束憚紅衣哉否事

<sup>五十八</sup>平緒樣事

<sup>五十九</sup>無品親王袍色事

<sup>六十</sup>臨時祭重坏作法事

<sup>六十一</sup>御禊行幸時次將作法事

<sup>六十二</sup>大嘗會卯日次將作法事

<sup>六十三</sup>同辰日同作法事

<sup>六十四</sup>小忌下着事

<sup>六十五</sup>乍着小忌御幸供奉事

<sup>六十六</sup>元服之時擲巾事

於禁中親王詩書樣事

玉帶見知故實事

正月御幸始次將隨身袴事

引出物引牛故實事

物忌日參神社哉否事

六月按不憚輕服事

忌日行時隨身不追前事

直衣有異文事

着袴時故實事

和琴袋事

絛毛車不可出衣事

冬下襲面用薄物事

臨時除日於御前被行事

撥簾出入人故實事

行幸御幸供奉人私奉幣事

外弁上首可用紫淡平緒事

大臣庇車調樣事

穢所書狀神事中憚有無事

山吹衣不可出事

檳榔車懸青下簾事

櫻下襲不著黑半臂事

馬楚鞞事

御齋會之時用漆裝束事

曲水宴之時闕白裝束事

諸指貫色事

笏可用板日事

騎馬日不帶水精柄劍事

遠所行幸用蒔繪螺鈿劍事

著櫻下重之時不用紫淡平緒事

主上臨時祭御下襲御半臂等事

九十七 着紅梅下襲之時半臂事

九十八 櫻下襲不可用梅半臂事

九十九 火色皆練下襲差別事

百 立后之時着倚子路事

百一 九條流女房不可行庚申事

百二 稻荷祇園行幸之時精進魚食事

百三 旬出居作法事

百四 朝觀行幸闕白敷帛袷作法事

百五 懸公卿裾於欄作法事

百六 次將胡床折時作法事

行幸之時大内階次將居作法事

次將出入兼明門間事

行幸之時御輿安南階之後次將居所事

行幸之時大將次將等表帶事

同時次將勤御使之時可取弓事

朝覲行幸之時於院神祇官不可獻大麻事

次將拜賀之時向方大將并執政第時事

祭近衛使給祿作法事

如引出物之時取琵琶作法事

諸下重色令事

可奉敬當今事

宸勝講僧布施可称祿事

代始宸勝講之時不可謂古聽衆事

中少將位次不同之時着座事

宸勝講之時次將著蒔繪螺鈿釵事

伊勢勅使發遣之時御拜御座前掌燈事

同時神寶御覽御座事

同時神寶置樣事

同時廢務日數事

宸筆宣命攝政書之時作法事



百二十七同時上皇御神事事

百二十八行幸他所之時賢所不渡御日數事

百二十九三九月御燈御拜以下事

百三十非親王宮、薨時公家不可有錫紵儀事

百三十一主上如尋常名御直衣事

百三十二新嘗會行幸翌日節會侍臣多不可着小忌事

百三十三五節之會夜露臺乱舞解劔哉否事

百三十四節會外弁謝座酒畢昇殿之時次將居胡床早晚事

百三十五小忌參議勤祿所之時作法事

百三十六豐明節會給祿之故實事

百三十七節會之時次將警蹕不依左右事

百三十八中院行幸大臣大將供奉不具胡錄事

百三十九節會日近衛次將帶劔事

百四十節會日出御以前外衛佐不帶劔事

百四十一參議以上立叙之列時被引輔哉否事

百四十二内弁外之諸役乍著小忌奉仕無妨事

百四十三朔旦冬至節會訪五節之早晚事

百四十四中院行幸之時次將開戶撲幌故實事

百四十五五節之時殿上人袒裼故實事

百四十六殿上童供奉御幸之時可列公卿上事



兼日有故障時不引之欵隨馬數舍人畧之

五同時供奉輦雖闕白跪路頭不可下馬先例下欵失

也惣闕白若參向公卿漸過之程可下車也

六同時殿上人之列中門外也先例上鴈五六人中門

爾入列立車過問蹲居如常近代皆中門外爾列然

而近習之中可然輦一兩人必入中門中列也是定

例也青車事無可然公卿亦然輦上人奉於之例

七同時近習殿上人勤仕御劔役時雖有衣冠催著靴

間依有煩只著束帶供奉定事也但帶野劔不具隨

身

八上皇修正時幸法勝寺供奉次將十四日參御齋會

次官其裝束參也其外日衣冠之由有催時帶細

太刀具隨身條頗無其謂然而間之可然輦如此可

尋事也或着束帶之野劔具隨身云

九上下晴褻一同爾車爾下簾懸上簾時上簾後挿下

簾甚非也下簾六七寸許簾卷具上也不然下簾垂

也

十如五節時公卿殿上人出衣侍指貫傍取步爾出衣

可在前在後非也就中殿上人自後方出非說也但

宿老大臣若攝政闕白自後方出之者也一說也其

毛必不然

一上皇朝觀行幸之時或持笏或不持先例不同只臨

一時可計事也殊存時可持者也

一同時上皇若白地入內事大臣以下可令平伏也但

蹲居可立就中納言以下必可令蹲居者也次將同

一可立胡床者也

一同時供御膳間次將必可立胡床也上皇尔供時同

之物次將起胡床時必伏弓持也雖起立弓條甚失

一節會之時次將於堂上不可持笏中古以往猶不帶

鈕然而近代皆帶之參御前者猶可解欵此事具見

師時卿之記

一外弁公卿入美明門時近伏起程內裏式并諸家記

不一同或入門比起胡床或降壇下間起尔兩樣非

僻事

一警蹕伏サマ称也唯起サマ称也

一雨日行幸尔右次將度階下事簀子下自西面階腋

入自東階腋出也而近代其術甚狹仍有其煩入自

西南面一間東南面一間ヨリ可出也經軒廊互陽殿

壇上至日華門也隨身一人ヲ兼廻於一間出處聊

令指笠也公卿在互陽殿者其前伏弓可過也晴時必右將經櫻樹北至日華門也

一雨儀行幸時公卿將自互陽殿傍御輿進路經柱外可降西面石橋也隨身儲笠於石橋邊自取具弓進也

一雨日次將不居南階只乍立候時隨身塗柄笠用也

次將之隨身用塗柄事行幸時事也佗時不然物雖雨不降地濕時不居也乍立又大内階濕時不居公卿雖列庭中地濕時不居也乍立稱警時少屈也寄御輿次將雨儀并階濕時用西階也

一出御秉明門時大將縱雖用東西間將必可出御輿之間也殊非參議將用此說也

一上皇於如鳥羽賀茂祭警固中尔被行如競馬時近衛次將必卷纓帶劍也祭警固不及洛外之由是一說也然而或帶之縱雖不帶劍於纓者必卷之其上為衛府者何可不帶之哉

一白馬節會時親族拜尔次將不可起白馬渡時必起胡床叙列之時又起

一物置劍樣上下皆同次將置御劍於大床子樣若御座尔置次第皆同樣也不知此首尾稱先例由令失

卷四百六十九

卷四百六十九

也南面西面尔御座時置左方東面ナラハ又南外方  
 也柄南也西面之時可知是置樣東面北面御座時  
 置右方東面ナラハ又南外方也柄西也北面以是可  
 知是秘藏事也先賢作法甚違此說然而以此說可  
 為最上說者也不帶之也  
 一孟雨日行幸之時次將奉仕御輿雨皮役事第一大事  
 也臨時其樣人出来仍雖不及之記事不可默止仍  
 所記也自兼深雨之時於日華門覆之左右將之下  
 薦各一人依奉行命行向其所以御輿長令覆之非  
 大雨雖雨降於日華門不覆之乘輿後於出御門覆

之若乍覆寄御輿時於堂上或撤之雨皮強不濕者  
 寄御輿公卿將帷許可打上御輿之上若猶其尔有  
 煩程ナラハ可然左右次將不依上下薦頗其法知者  
 也各互觸之其後左迤經階下至西階所指笠給御  
 輿長於西階下脫靴昇殿右將直昇南階依不昇簀  
 子靴不脫之下薦次將一人指笠昇階弓或昇時給  
 御輿長若猶乍持參此儀頗有煩只直相具左將昇  
 自西階是上說雖或說頗有便互兩次將進撤橫雨  
 皮若於堂上可有撤儀者兼仰御輿長迤長押テ令  
 安御輿也橫雨皮置後陣邊兼置弓於南階西間長

押際也右將其間南欄邊尔置也撤橫雨皮後取弓  
撤覆雨皮筵同之筵針拔前方後尔指後方引落也  
其後取弓降西階曳綱橫雨皮撤後後方引落後方  
不解也次將若數少者如本經階下可加本列然而  
近代次將濟尔然者於西階邊可相待乘御乘御畢  
如元參進先曳橫雨皮左將結前緒裏表鎰以竹針雨  
皮上細緒尔差通御輿上與橫木介尔差也本躰儀  
帷懸尔壺尔可差入然而中尔有煩仍如此也竹針  
長五寸許也兼五六許令用意也次覆尔筵或初尔  
差引落尔方成前陣方取迴尔覆之若自本所覆

筵針不思樣者皆拔針如存旨可差之針拔樣前陣  
一処御輿前方自端五六寸許置差之先是後陣二  
処右將差之端方同左將指前陣次與方席曳下自  
端針去一尺指之席重樣前陣左方為上後陣右方  
為上前後共席餘程七八寸許也其尔過尔內尔  
推入也尔指針覆時以弓覆之也次覆雨皮以弓出  
鳳也葱花同之次曳綱覆雨皮上尔曳蓋綱尔副尔鞞  
尔結付也尋常儀只如此曳也如法儀四方尔結成  
結之二結左將結之給右將尔又二結覆上尔當  
鞞尔結付也結樣不能註口傳諸社行幸朝覲行幸

時必可結也其外不可然堂上之儀於階西間跪可  
結之秘事也不見樣尔居可結也存可結由者兼御  
網皆解可繆置也橫兩皮於路次覆之時先可曳也  
先覆上時尔立近候依有其恐也必可曳橫兩皮也  
是極故實也奉仕了降西階其後無指事兩止後於儲  
御所撤之於東中門外令撤之中門外尔南面撤之  
也日華門儀同之非大雨必撤之但構御輿寄天可  
安御輿者雖微雨猶不可撤之非參議將若寄御輿  
者一人有便互若公卿將寄之者非參議之昇路同  
公卿將弓置所又同下御後猶雨降如元於堂上可

覆但可略之下御間雨止者兩皮頗帖可置御輿後  
方降立後可取由可仰御輿固於路次覆事於四过  
大略覆之必向東面南面敢不向西面北面也伏搏  
鞞可安其上也其儀如堂上前并左方左將奉仕後  
并右方右將奉仕之若於美明日華等門可撤之奉  
仕此役次將不立替是為本方令奉仕也其後於南  
庭替者也  
一上皇幸之時近習次將置劔於車事板未亘前尔可  
置之笏能可懷中及間笏落事出来也  
一同時車寄人雖大臣必降自南階也而近代敢無此



儀如何人朝覲行幸之時於中門下給次將開輦戶取御劔暫相待下給蹲居沓脫下天皇進寄給之間昇沓脫先行是故實也早速昇殿見下天皇進行條無便互事也御劔左頗先置右少後上薦將授御劔於內侍後入御間暫蹲居閉輦戶弓者進時御輿邊尔置之如隨身尔給之進非也於中門乘輿時上薦次將進寄天先開輦戶先是置弓其後參進於南面妻戶跪給御劔內侍在簾中東方也御劔置御輿前方及外柄右方也近御劔事外長仍頗尔前方寄左方須千

加倍置之也其後取弓跪候天皇乘御其後下薦將置璽管或乘輿以前乍二置之此事臨時隨仰事也其時上薦將進寄天繙入御下襲取梓鞋給東童御裾繙入即閉輦戶次取草鞋也下給時公卿將參進路御輿東面尔安左將度南可入自南小戶也其間渡御輿前頗無便互頗傍公卿列可渡南面尔安左右共可經御輿後陣方也繙入御裾事或頭中將繙入攝政參時攝政繙之不然時公卿可繙入非參議將依仰繙入之例有所見况於公卿哉其朝覲行幸之時東宮今上第若息令參時隨其勸次將可

起否先例多不起節會之時東宮參尔近伏不起其上勿論然而臨不起儀惡事一定可出来也於此事者殊可隨時儀欵今按臨時必可伺上皇氣色也奉行者若近習者尔問殊可依仰也不可依先例尔行幸還御時於南階東腋問諸卿事向公卿不問之頗大內儀向坤問之也南若巽尔向問甚不知案內也下薦大將左尔付本列尔問左也不依上薦無左大將尔猶問本列也是故實也兩儀留軒廊於宜陽殿壇上問之也不論晴雨儀問畢自宣仁門退出也下薦公卿被問時件上首不称名先之氣色右大將

也是故實也

一卅一

金造釵尋常不用之宿老人用之管文取事大臣以下自議所進立弓場大臣著御前座其後納言離列指也立西廊西第三間南面其路入自戶東間又說入戶間指或不然上說欵諸卿對揖也立定後頗願外記之方次外記捧硯管跪前五位不納言先見管若有失者仰外記令直之次播笏不敢頌進退刷衣裳平緒等取管以左右之手取管下際也以端袖取含之也釵柄上程尔持也外記復本列次納言尔持管揖諸卿對揖如初右迴入無名門

若硯水兼入之置小板敷沃弃其水昇自右青瑣門  
脫沓先懸右膝也沓下左右於地脫之也右膝次左膝  
次自右足起也經年中行事障子西昇自孫廂南妻  
副西左傍御簾北行左端袖摩御簾程也到御前跪  
足為先先突左膝次右膝左右平頭亦跪畢膝行也先右膝  
次左次右其後以左膝平頭亦居入也里內時若其  
便相違者膝必可突御前方膝也置管於前引迴也  
硯下方為圓座方不可鳴置第一圓座前去圓座於  
西五六寸許也聊押遣之膝退先退左頗如退巽方  
下襲尻為用意也三度了向乾方拔笏向西起正欲

起時向坤方也自右退起里內若有違事欵膝行之  
間進左時右膝少付左進也不然者身被振也起時  
或說曰直向乾起用此說時者必起了後兩三度亦  
起退左迴也直向乾方時自右足起也夜々勤仕此  
役時用樣々說是故實也裾尻強不可跪也經本路  
降長押左足為先或右足踏鳴板也為次人於弓場  
知其程也東行經簀子著座北上西面納言座綠端  
昇簀子時左足亦脚踏馴階東邊故實也次第二  
人取管兩度揖有無可透初人作法云然而此事  
必不然只用上說有何事哉作法同初但聞板鳴離

列於御前置管儀如初史生取管時必外記傳之寂  
 末管取人降長押時不鳴板參議取管時猶降長押  
 更著座也寂末人無他公卿者或不揖又令揖例間  
 今存之不取管參議或入自當間經弓場屋內北行  
 入無名門或經東砌納言列立跡也入造合間御前  
 掌燈若在管文道者闕白若大臣名男共令直之自  
 議所至弓場間大將隨身或追前  
 一此近衛次將及大將惣衛府輩除下臈之衛府外必弓  
 可持右馬上時為上其弦步行之時為下也大將若  
 高年衛府督尔不張弓持之常事也雖次將年老名

或不張之間今有先規雖公卿年若輩猶張之也或  
 說次將左將持左手右將持右手云然而先賢多  
 雖左將持右者也或上皇見物行幸棧敷在自路右  
 方者次將并衛府公卿殿上人持弓於左云然而  
 是又先例猶不依之持右也惣者武家弓持左文家  
 弓持右依是大將以下五位以上雖為武官猶文家  
 也仍如此也但野行幸時次將及衛府督取左手於  
 弓是秘藏事也又內裏燒凶及陣中火事之時多持  
 弓於左又其時行幸尔必用野矢也或用瀧口之胡  
 籙其時敢不持弓於人自持也

卅三

一行幸夜若台仰以前有陣中火事者次將須帶平胡  
 蘇是元來所隨身也然者可無難但於公卿將衛府  
 督八可然又檢非違使別當廷尉佐八平胡錄不可  
 然即永保三年十一月一日之為房卿之記具註其  
 由解馬唐尾帶白羽矢由云然者於廷尉者勿論  
 於次將者先規不分明然而猶事火急ナラ平胡錄  
 無便宜欲只名隨身狩胡錄帶之可莫其難欲如法  
 火急之時不得尋胡錄時次將帶劍許令供奉行幸  
 有何事哉可依事也即長曆年中內裡燒亡之時左  
 中將資房帶劍許供奉由見彼卿之記尤有興事也

卅四

諸事礼者可隨宜者也  
 一不兼大將大臣騎馬之時夜取松明者先例樣也  
 或經大將人雜色長取松明或大將以前猶小隨  
 身取之或雜色取松明然而皆多其雜如王子王孫  
 者若大將以前小隨身可宜欵不然輦束帶時馬副  
 不然者雜色有何雜哉

卅五

一朝觀行幸時樂屋行事次將事兼蒙仰催者各用意  
 可待召先例或依上篇或知樂者勤仕之召時能  
 可用意召他人時存我由起胡床甚見苦先例間々  
 有之関白奉仰召次將起胡床微唯迴胡床上方尤

右迴左右迴左直進闕白後物註左晴儀是以右晴儀可知許去尺右者經左右胡床如方左將之西邊爾進立兩人之間五許尺左將相待右將進寄程進也聊左者為先各伏弓立次闕白仰云樂屋行事仕礼次將稱唯但無音氣色許退歸左右迴左右迴各經正方胡床後向樂屋、若在異方者右猶可經左胡床後是依便也經大鼓鉦鼓間無便宜時經兩鼓外方於梓邊預取裾隨身一人持淺履可儲中門邊閑處兼奉仰者可儲樂屋邊雖不蒙仰迴其韻輩可令用意兼可仰其由於隨身也於樂屋內改沓著淺履

也大鼓與鉦鼓間程爾南引入天伺見御所方可起樂屋內若狹者我方鉦鼓外頗南退可立也小時以本府者名寄胡床居之或名三鼓懸屍然而近代用胡床云覆物兼撤云可來由仰之也居胡床時伏弓也改靴時懸裾有名若有可申事不垂裾著淺履也有名時不論上下膺左將參也進寄闕白若大臣後事自初度、近寄也溜下也是為兼仰也有可申事時同之右次將若有可申事參時必經兩方胡床末也始路縱雖經胡床如重參時、可經末也入樂屋即名舞人尋取舞次第可得心吾方舞人若主

上入御若<sub>ハ</sub>上皇入御之時及供御膳間不跪者以  
本府者可示可跪由若者下薦舞人有便<sub>ハ</sub>欵著重  
裝束舞人可用意舞人若可有勸賞者舞也可然舞  
之時被仰之也然者胡飲酒若者大曲入樂屋時暫  
抑次舞<sub>テ</sub>可見勸賞有無有賞時無左右出次舞行  
事不知故實事也有賞時<sub>ハ</sub>大臣奉仰起座此儀<sub>ヲ</sub>  
遙可伺也其間不抑樂只舞許<sub>ヲ</sub>暫令用意也此作  
法只可然舞人<sub>ハ</sub>仰之事了各傍南方退出中門方  
左右共東礼<sub>ナラハ</sub>東<sub>ハ</sub>可退也欲退間還御之時乱  
声不可懈怠之由仰令樂屋也御膳若進出者舞暫

不可出雖舞不出於樂者不止之諸事了猶不及昏  
者更著靴可復著也

一<sub>其</sub>

上皇可然時著座寢殿時若中間<sub>ハ</sub>入内者大臣以  
下可令平伏先例如此但猶可令蹲居欵平伏猶大  
礼之儀也院中之法諸事異公事法猶蹲居可有其  
謂况又殊於近人者必可令蹲居也末代定無存此  
儀程人欵

一<sub>世</sub>

臨時祭壁下座參議自後著之也此事多自前著由  
人人執之然而猶可自後著之菩提院入道同申此  
旨也

一共小朝拜之時先列弓場邊大臣西廊內所謂納言取

茗文所也納言以下弓場屋內也其人宜同輩也

一共節會時內弁奏宣命付內侍頗退向坤掖笏左

迴進東障子戸下右迴立也多初右迴於障子下

左迴也然而次說也下殿之時迴端方不然時向與

迴是大意也然而依節隨處也

大將白馬節會日取奏事親族拜後近代不復座留

軒廊也然而此儀略儀也節會早速被行此間

猶不臨昏者必可令昇殿也即下殿大臣大將立壇

上共為大臣者壇上尔尔兩人可立或立軒廊依壇

上窄也納言大將共立軒廊上薦西下薦東西東共

自東西二間也不依左右依上薦也与南柱平頭尔

立也大臣并立壇上時上薦迫西立東階南頭也元子

在其所者頗推去之也不揖隨身或陣官人召

催奏留軒廊者諸卿復座之後催也立軒廊時隨身

在後幔外立壇上時隨身上薦之隨身西北上東面

也下薦之隨身東北上西面也左右馬允持參奏

杖參並砌外史生持硯候允後非大將大臣奏之時

無硯依不加署也大將目允進跪指上杖白木

大將搯笏或捍掖左以左右手拔取披懸紙二重尔

卷四

三

卷四

三



推折<sub>テ</sub>左ノ人指与中指ノ間ニ<sub>二</sub>揅之<sub>一</sub>面方内<sub>ル</sub>折也此間允置杖ヲ持硯候大將披見文至署所名筆加署允染筆献之若献硯者可仰可進筆許由加署間文ノ持樣或<sub>レ</sub>乍披持之或端二度許卷之其所遺ヲ押折文之西方在上躰也是上說也大臣加朝臣納言加名也加了返給筆於允如先卷之入大指於文中卷之為揅鳥口也卷畢目允<sub>レ</sub>給硯於史生持杖進大將<sub>レ</sub>令持杖於允揅之縱也其後播笏自初播者即可取杖也若長者名隨身可令切鳥口若短者同仰隨身<sub>テ</sub>少可令破先日允進寄比可播笏也

左右大將同時見之奏事左為先不依位階以左手自鳥口下七八寸許ヲ取其鳥口程當我口程右手當右冑程左右手間一尺許欵左右手上下不見若程也又無別口傳作法只見能程也立軒廊時ハ右廻立壇上時左廻昇東階昇樣如常自簀子北行昇東庇南面長押<sub>右足</sub>先北行入母屋北小間西行進于御屏風南頭付内侍以左手授之件奏留御所不至屏風三許尺杖ヲ取出西三步屏風<sub>ル</sub>頗立副<sub>テ</sub>以左手授内侍授了後一兩步退<sub>テ</sub>向坤方拔笏左廻復座或經本路更昇南庇東面長押著座或自東南

庇南行直入母屋南一間著座也相替右大將奏之  
作法如左大將左大將為大臣右大將為納言者左  
大將奏聞間立東廂北間西面左大將奏了過前于  
後進最左右同官時左大將退飯間右大將相替入  
母屋相待奏畢程令立所同初但於母屋中替也左  
大將拔笏欲退間右大將入母屋也相過程大略障  
子西戶前程欲進大將北退南也左大將納言右大  
將大臣時進寄事如同官云替樣必於母屋不相  
過右大將頗遲、時於東廂替又例也但左大將納  
言右大將納言時相替間聊納言可立留欲是或說

然而多用來說也大將一人候日先見我府奏也加  
署捧杖如初取令外杖或捧一杖奏之入御之時必  
捧笏於腋也是故實也猶播之例多存然而入御之  
時捧腋最上說也件書杖允持之大將經階下進弓  
場西北廊西第二間西面兼隨身若陣官人ヲ為使  
尋職事也職事在無名門邊其時太將先日允願南  
也允獻杖謂南方所允進跪間大將捧笏取之付職事  
奏聞拔笏左迴經本路復座左大將奏聞間右大將  
留立殿坤角左大將過前了右大將進也然而近代  
左大將奏了漸進也或又并立弓場テ奏之也上薦

立北也若下臚為左大將者并立儀不可有無便宜  
惣テハ并立儀次說也兩儀時經御後允并隨身經  
階下來明義門邊兩大將不參時內弁奏之作法大  
概如大將

一世准御齋會佛事之時次將帶劔哉否事帶有何難哉  
兼日可有御幸儀者其日不帶有何難乎雖無當日  
幸儀帶又不及難

一世五位中將与四位少將著座樣難儀也小野宮右府  
記可依位云公任行成兩卿說可依官云先賢  
異儀已區也猶可依官欵非府役時可依位欵是弁

官於官中者依官次于如殿上者依位故也右少弁  
有業立左中弁實親之上是拜禮之時欵時人稱奇  
異由云左右大夫尉盛道光信之時同有相論欵  
但守式文可令斟酌事欵

一世行幸日次將曳表帶事不論公卿四位五位如春日  
日吉行幸時曳之大將帶野劔時曳之五位必曳表  
帶云然而必不然

一世上皇如春日日吉幸時至洛外間近習殿上人等  
候車邊是可然事也自隨身頗後車左右或車後邊  
公卿云同候先例也遠所時定例也年高隨身等頗

先行也一雖非秘藏事一人不知之者也

著座揖樣一頭一鎌頭一成一見苦事也又欲揖時

頗如退是秘說也

一搯笏樣左大指与人指一笏下方一寸餘許一夾

一右一放一迴也其後副劍股寄一能々不懸一繻袖

樣一令用意一後一可遣一按時能々閑可一按也餘安

按一非也背一搯程聊寄左一笏上方左一可靡也

一笏末方帶一下一一寸餘許可出一初日一時一始

公卿參內時雖大臣必可懸裾近代不然非也縱雖

自取之內一サ一押折一可持一况殿上人間一取一裾甚

奇怪也一多則入一並合一轉一京一對一關一日一外一是一材一心

一臨時祭庭座時中間主上入御時壁下公卿大臣以

下皆可平伏雖隔座參議同平伏也

一牛車輦車人大略先聽輦車後聽牛車尋常事也直

聽牛車事執政之外頗不分明執政家之牛車之人

用上東門自餘之輩用待賢門一欵雖執政之人又用

此門例間一存入待賢門時泰春花門仍車立彼門

外東邊或又入自上東門朔平門或用建春門各於

門外下車之門腋頗退立之參八省時入自待賢門

於昭訓門壇下一車有八省於幣物時雖牛車輦車

入必令步行也况又於令奉仕上卿哉執政人駕牛車往還陽明門藻壁門此兩門之外依便宜用之常事也但大臣雖聽牛車輦車不蒙別仰以前不出入待賢門依重宣者用此門也秦春亦門以車立於門

宰相平伏大臣事不持笏時不平伏雖直衣持笏時平伏也但非暗儀御前儀如法平伏頗無便宜只是退聊氣色也是故實也雖不持笏如御願寺著座時頗如平伏於平伏事外淺

雖著直衣拜定事也即永久三年白川院於宇治給馬於知足院入道令拜云京極関白於泉殿拜以

此例知足院拜又京極関白者以法成寺入道関白例令拜云或記曰貞信公雖著布衣猶持笏事有之云未見貞信公記雖少披見未見出其儀可尋

馬鞞連雀公卿小総殿上人也総檢非違使也然而問々殿上人也用連雀行幸及一員御幸之時也不然楚鞞也或官用之故唐鞞也用之又宿老人内々用之京極関白參長谷寺時用之大嘗會御契日非參議也猶付楚鞞於杏葉而自中古有総鞞也付杏葉也然而猶存古儀輩間也用楚鞞有所見

人家也門有四事有其例但依時儀可憚藤氏不憚

藤氏四門我朝第吉例故也又史記曰堯即位開四門云宇治關白就此等例平等院經藏用四門長曆三年公家被行御讀經其卷數自然四部也仍被憚之是宇治關白申行事也然者能令可依時儀欤此外公家被憚四字或不被憚例不可勝計辛四神事精進事被引上薦神食魚事公家之儀也其毛猶居交云實不食况其外院中以下猶可為精進欵但為伊勢事者雖院中必可居交魚味也臣下以下必不然也辛五關白可列其大臣上由被宣下常事也同位并關白

為下薦時事也關白為上薦時云不然又關白可列其大臣下由有宣下事有其例即宇治關白賴通可列太政大臣公季下由被宣下法成寺供養時如此著欵辛六一節會日諸卿用紫淡平緒事尋常事也就中踏歌節會必用之云京極關白說也云辛七一移徙夜女房用紅袴打衣等不憚之而中古以來憚之知足院入道鳥羽院御堂御所御渡夜調進御裝束并女房裝束皆不憚赤色然而近代不用之古今之作法異也可依時儀事也

一平緒用樣飾劍亦紫淡紺地不依劍裝束但藍奈女志少時八不用紫淡非宿老人不用黃鳥飛繡緒佗色相交八如次將七用之也小忌平緒著小忌日用之奉仕舞人時紺地平緒亦縫青摺文テ用之檀淡緒亦或用藍奈女志或用檀革或用尋常青革著小忌日尋常用紺地平緒不用紫淡著皆練下襲時用紅梅地緒賭弓延引時及下旬八多用紺地緒物者著火色皆練日不用紫淡緒紅梅平緒之時劍裝束用藍革或說日用紫革可尋春始朝覲行幸之時若雖何行幸春淺時若次將用青地緒最勝講出

居日其外七殊暑氣甚時著青朽葉下襲者必用青淡緒賀茂祭歸必用之

一平九無品親王袍色薄黃與淺黃也是先賢異儀區也或文紫云倩案此事猶可為薄黃但聊可有青氣行成卿記猶注黃色之由就件記猶執淺黃由輩中古多之然而為黃色也攝錄家輩記云多注淺黃由云如太政式者可為紫由注之然而端亦無品親王下注更又親王著紫云所謂此親王四位以上親王也或書曰說者云親王者四品以上也無品者有別式云以此文案之彈正式親王四位以上之

之事也雖載無品不注袍色是彈正式者為紉斷從  
政者有違失式也然間無位親王無出仕公事仍親  
王毛四位以上ヲ注也所註彈正式文如此凡無品  
親王諸王內親王女王等衣服色親王著紫以下孫  
王准五位諸王准六位其服用者用纁就此文存紫由輩非  
無其謂然而以令文案之曰猶可為紫者有相違者  
也衣服令曰親王諸王諸臣一位以上并深紫衣三  
位以上淺紫衣云其以下至五位ハ緋衣也何  
雖親王無位人可著紫哉就中無位衣黃云注無  
位所注曰諸人服制然者在親王同此中條勿論欵

一卒臨時祭庭座時可然殿上人奉任重坏侵昔者大飲  
之人勤之近代花族輩勤仕之五獻了程藏人所雜  
色敷圓座使前第五舞前也其役人入自仙華門經  
舞人之後末陪從座上著圓座不脱南面左足不直  
置杯於圓座上或置座邊地次引寄下襲ヲ取坏受  
酒自座下受之東方杯ハ小土器也尻居同惣五獻  
也仍加尻居ヲ小土器十也然而必不然或七八或  
六七有之然而不足時於取処仰少由但有七八許  
者重不及仰盛酒飲又盛擬使次第巡流巡至西三  
人程久受酒飲又受ヲ擬使如初如此三獻擬了目



瓶子取藏人所衆令退次所遺土器ヲ推入圓座下  
起カマカ以右膝破之也圓座下ヲウツ推入時土器  
ヲシ推入也右廻經本路退以膝破時故膝寄  
テ破甚見苦敷事也元來右膝圓座ノ端ノ進出テ  
居也推入時膝下ノ入也以膝破ト不見様ト可破  
也是故實也里亭儀於西礼者不可違大内於東礼  
可以左替右於作法者不可違膝突様右廻寺東礼  
皆可違者也重坏七以上者雖不滿十不能名加若  
有六者必可名加况於六以下勿論也有七者三獻  
擬了後為破一也一頗雖少非強難者也

一空大嘗會御楔行幸之時近仗陣引様御膳帷障左近  
御帷巽西上南面与御帷北柱平頭立胡床右近御  
帷南公卿帷前東上北面異左近儀也是故實也向  
後定有難欵然而其難可知與儀事也一重難非無  
其謂欵下御後左近經御帷後方可引可垂裾靴欲  
幸御襖帷間退胡床著淺履左近經御帷後方副御  
輿參雖晉輿必可見御座帔懸裾於御襖帷又障左  
近御帷東幔外東上南面起陣懸裾右近公卿拔座  
末南也東上北面垂裾自御帷去六七許丈許欵事  
畢御輿寄御襖帷西面次將隨之御襖帷入御後次

為著靴引陣如初直幸御襖幄時於御襖幄著淺履  
還御時著靴隨御輿是故實也

六

大嘗會卯日次將著縫腋相具壺胡錄參內以後以

隨身出納之許一尋小忌為用意日蔭葛也持之出

御漸近頃於弓場邊帶弓箭著小忌後方帶爾推入

前方同抹帶但多分不及胛程仍令用意紙捻結續

帶爾結付日蔭葛巾子爾纏也於龍尾壇之上駕

胛輿時次將起見腰輿御座把入御廻立殿幔門時

次將立替隨大將作法

七

同辰日近仗陣淺履也壽詞奏了內弁昇殿以後外

弁列立以前退胡床テ著靴之時起胡床爾可起

是故實也今日用私小忌小忌文樣也然而小草

小木村々有之鳥少々相交草木高三寸許也近代

以墨若花藍上爾圖之甚見苦只薄青也全不交他

色赤紐付右結樣有口傳日蔭白或紅梅或紅梅白

惣八筋或十筋或十二筋也自上緒分前後前方過

半分心葉以梅花貝造之莖絲金須一方爾三許

可有可隨日蔭絲樣然而有煩只片方二枝許若只

一枝無其難以青縛絲結日蔭同心葉青絲二結付

也巾子後纓下爾結付其上爾殊細日蔭葛ヲ纏也

人不知之日蔭長サ二尺七八寸許也。

一空著小忌時初多蘓枋若ハ紅梅蘓枋白裏濃蘓枋定

事也衣三許宜也必綿少入也是故實也

一空乍著小忌如御幸供奉間、有例早速之時不改之

然者必可撤日蔭許是秘說也

一空元服時有櫛手中物躡面香綾文小葵裏黃單文綾

打物也面裏共ニ打物也或面黃ル裏濃打物也

是用関白家樣也

一空親王於禁中始獻詩時之書樣可有臣字具平親王

始於禁中獻詩時書樣中務卿三品臣具平親王上

一空此事有件人詩也

一玉帶見知實玉作玉事秘說也古帶中非實玉帶有之

古人不知秘說欵實玉ハ打合ル聞聲ル無響如石

声作玉其声有響如瑠璃声作玉ハ易破シ實玉ハ

不燒火不破也此說秘藏說也

一空正月四日五日比上皇有行始時次將隨身袴尋常

紅梅也然而如崩木二藍著又例也用件色等後白

馬節會時不用紅梅者也

一空引出物ル牛引出時非牛飼人必牽之也追條甚見

苦事也

一<sup>七</sup>物忌日神社、不參此事破物忌有行幸并私物詣  
 等雖有其例又行幸供奉人依物忌不參社頭例有  
 之於其理不分明然而所見及注之如知足院入道  
 憚之欵京極閑白不憚之也猶憚茶無其謂欵  
 一<sup>七</sup>六月晦日被不憚輕服除服以前猶有其例也  
 一<sup>七</sup>如忌日行時隨身不追前也  
 一<sup>七</sup>直衣尔有別文事有先例京極閑白為中納言獻五  
 節時自上東門院被送裝束件直衣尋常直衣尔紅  
 葉ヲ散タルヲ織之定有口傳欵然而能、  
 人事欵又可依時也

一<sup>七</sup>著袴一度兩足ヲ指入也  
 一<sup>七</sup>和琴此國物也仍袋尔毛又頭ヲ押モ不用唐錦只  
 如兩面ヲ用也雖有此說強用唐錦有何事乎  
 一<sup>七</sup>系毛車ハ尻衣ヲ不出間々出之然而失禮也  
 一<sup>七</sup>下襲ハ薄物若ハ古目尔テ瑩ル中陪ヲ入テ裏ハ  
 尋常ニテ着事有所見然而猶不審也參議俊憲御  
 一<sup>七</sup>楔行幸日着之云々  
 一<sup>七</sup>臨時除目於御前被行例有之或公卿昇進或不然  
 一<sup>七</sup>時モ被行大事時必於御前有之  
 一<sup>七</sup>簾ヲ撥出入人必自下出入也自傍出入甚以見苦

事也宰相中將國信取相撲奏簾傍ヨリ差入奏時

人甚嘲之

全如行幸御幸尔供奉人私尔不奉幣内々儀尔不

可憚殊晴儀也加茂行幸時右大臣公能自西鳥居

入テ令奉幣時人朝之又上卿以同之

全節會外并公卿之上首必可用紫淡平緒就中踏歌

節會時必可用之故傳也

全大臣庇車調尔有様々云々庇打付部上部有兩說

簾革之文蝶也尋常簾革用三蝶文然而庇車尔用

一蝶也可為藍革庇之簾之縁用青地唐錦不用他

色也簾之裏綠色唐綾ヲ用也庇小簾之裏同之車

中繪左前春右前夏左後冬右後秋

全有穢氣所書狀不入菅若籤軸尔不立ハ雖神事中

不憚之是故實也

全山吹衣ヲ不出由見古傳是負信公說云々

全青下簾懸擯擲事間々有所見即簾ハ與下簾一色

物也大宮右府俊家常用之由云々網代之車尔懸

赤色下簾事古來未聞事也

全櫻下重尔黑半臂ヲ不着由京極関白之記尔見多

即宇治関白臨時客時為主人在着櫻下重未着半

臂之由云々又同色半臂同不着之云々近代ハ皆

一<sup>天</sup>楚鞦尋常云依官々用之然而又主人用之上皇

之高野詣之時有騎馬<sub>尔</sub>用之又有総常代々関白

之献馬車後<sub>尔</sub>被引ハ有総鞦<sub>ヲ</sub>用也然而於路頭

間々楚鞦被用之関白長谷寺詣<sub>ヲ</sub>又用之也

一<sup>光</sup>中古ハ御齊會初<sub>尔</sub>参可然公卿如臨時客時所着

染装束<sub>ヲ</sub>打置<sub>テ</sub>着之例也<sub>雖</sub>不立<sub>ハ</sub>鞦<sub>ヲ</sub>也

一<sup>卒</sup>如関白行曲水宴時紅梅直衣蒲萄染指貫着時用

一<sup>下</sup>丸鞦帶也

一<sup>左</sup>指貫色ハ紫濃薄之色濃薄瑠璃色紫苑色等也此

外蒲萄染多青色并青打大略禁色<sub>ヲ</sub>着人十七八

許<sub>ナ</sub>可然時着青色其青<sub>ナ</sub>頗濃女房者崩木白衣<sub>ノ</sub>

第三許吉程也青打其<sub>ヨリ</sub>少薄程吉也青打必可

有風流或絶繪或以糸<sub>ノ</sub>置物也

一<sup>空</sup>以板目笏為善近代用滿佐事僻事也古寂上寶物

皆板目也

一<sup>空</sup>騎馬日不帶水精柄劍是秘藏事也

一<sup>空</sup>遠所行幸之時用蔣繪螺鈿劔云々然而猶非参議

次將未聞其例仍近代之人不用欵所詮不可有難

事也

一<sup>五</sup>着櫻下襲時不用紫淡平緒同劔裝束用緝也而土

御門流不憚之云々如何雖着櫻下襲着紫表衣日

付袍色紫之色之劔裝束平緒ヲ用ハ定例也京極

関白恒如此着尋常袍日櫻下襲ハ紫淡平緒猶似

一<sup>五</sup>無其由

主上臨時祭之時着櫻下重其時ハ可着同半臂也

而近代被用尋常半臂僻事也堀川院御時有沙汰

一<sup>五</sup>每度着御櫻ノ半臂也

紅梅下襲ハ着尋常半臂欵後二条関白為内大臣

一<sup>五</sup>臨時容日如此云々

櫻下襲ハ梅半臂着事頗見苦事也少將顯國仲實

一<sup>五</sup>公之為駕如此着之時人咲之云々

火色下襲ハ裏張也皆練面裏共打也

一<sup>百</sup>立后之時ハ着倚子路寢殿母屋柱與帳中ノ師子

形立也所ヲ通也公卿拜之時ハ自倚子降也

一<sup>百</sup>九條流人女房ハ庚申ヲ不行法成寺入道女庚申

夜有事故也

一<sup>百</sup>稻荷祇園行幸者同日ハ雖精進食魚又於祇園ハ

為精進然而近代ハ實不食魚又只居交也

一頁 旬之時有音樂者次將兩人可勤出居為奉上卿命  
還出簀子ヲ立時無揖又旬出居大臣過前間不起  
皮子是故實也

一頁 朝覲行幸之時關白敷帛給事東禮之御所之時ハ  
始自乾角西禮御所之時ハ置始自良角是故實也  
自此外方置甚見苦

一頁 公卿居簀子座時懸裾於欄而如朝勤行幸大臣仰  
舞人賞後復座其以後ハ不懸裾者也是故實也

一頁 次將節會若如朝覲行幸陣階下時胡床若折ハ召  
陣官ヲ令立胡床其間少如敬折起見苦事也居樣

一頁 必片足カク居也然者縱胡床折ハ不居是故實也  
行幸之時大内階ハ次將居事刻階ハ自上第四之

階ハ居也居時必持弓於左也是左將之事也用兩  
儀ハ猶依不居持右也右頗出東居也相計中間之

程ハ少引入テ見也是故實也雖天晴地并階濕時  
不跪有其例又公卿將用西階同也

一頁 次將出入兼明門事必用中間也大將ハ用東西之  
間然而次將必副御輿ヲ用中間事也

一頁 行幸之時御輿安南階上若御輿寄之後次將跪程  
主殿頭近寄テ撤御座祀了間跪也但公卿將昇間



同進昇也或開輦戶後跪或置御劍於御輿之中後  
尔跪此等說甚無其謂又雖跪不伏弓說間々有之或  
 人之說云甚不可然只居時同伏者也下膺次將跪  
 地事左右不相對皆向御輿居也人數多時二重  
三七居也又大畧左右相交居也跪地時八雖左將  
 猶弓持右方也但猶為不向弓本於御輿左將持左  
 又一說也雖兩說居南階時左將持左欵持中間之  
 一大將次將等行幸之時曳上帶事或說曰五位次將  
 曳之然而此說非尋常儀遠所行幸之時曳大將多  
 春日行幸曳之欵於次將先猶八幡松尾是等尔毛

可曳也曳之樣平緒之上程尔當曳也結前也毛口

力キ尔結也露三寸許垂也力キ方毛聊見程尔結也

雖有樣之說以此說為普通說也大

一行幸之時次將若為御使前陣尔毛後陣尔毛行時

必取弓也奉仰時乍騎馬奉之例也然而下馬奉之

宜事也

一朝覲行幸之時於院門前神祇官獻大麻事不可然

中古以來每度獻之然而不可獻事也具見延久聖

主御記

一近衛次將拜賀申時向力大將之方事定事也而近

代無此儀僅近代兩三度有此儀欵必可有事也其作法拜中門外屋內也為故實大將示出行之由依之不拜也或又不示出行由為次將時閔白攝政一族於尋常大將亭拜之但依大將存知者也拜了欲退出時以家司可令見參之由示之其時昇中門外沓脫居中門也隨氣色進居長押下也氣色許非居儀實居也再三命時昇長押然而猶越疊居板也有引出物者起座跪可取之但大將直可給御共人由示是例也然而有便宜時猶自取之不取時暫蹲居引出物給僮僕後可退也進退事

見若引出物不同或付枝或如篋入袋若裏薄樣如此持安物大畧自取之無憚懷笏取之其物少時又取笏許物令懷中也凡互礼者依大將次將其躰礼仪淺深不可一樣尤可有斟酌欲引馬時降自中門內緣進出砌下取綱自中門可退於中門外可着沓進程去溜下五許尺欲抑殊可然次將若殿上人向閔白亭時希有對面儀其作法大畧同前但拜不入屋中只於庭中拜也向車寄妻戶有對面時昇同通沓脫經中門外緣居障子上依氣色出自障子上西若西礼之時東戶參進雖有

再三氣色不昇長押上貫首猶不昇間有其例或中  
品公卿兼有長押上時花旗貫首被召昇之若如引  
出物有之者必自可取也直可給共人由雖被命必  
自可取也是事定事也

<sup>一</sup>近衛次將奉仕賀茂祭使時被召御前而賜酒饌其  
後五位職事藏人頭賜御衣賜之於庭中拜舞河竹  
良方也欲起座間先可撤衝重是故實也祿<sub>テ</sub>左肩  
懸<sub>テ</sub>後撤之<sub>テ</sub>可起也祿<sub>テ</sub>懸事有<sub>ハ</sub>頗不宜左  
手自肩<sub>ハ</sub>下之方<sub>ル</sub>懸賜之故實也

<sup>一</sup>引出物琵琶<sub>ヲ</sub>取出<sub>ル</sub>入袋<sub>ヲ</sub>持樣以甲為面異彈

時躰者也頭方在右方

<sup>一</sup>下襲<sub>ハ</sub>種々色多<sub>ク</sub>无定多尋常下襲<sub>ハ</sub>不及左右  
其外隨便宜用之事也夏<sub>ハ</sub>白重青朽葉薄色蘓枋  
是等<sub>ハ</sub>宿老之人用之又尋常二藍下襲宿老人用  
之又若禁色輩用之青朽葉同之此兩色<sub>ハ</sub>不論老  
少用之

<sup>一</sup>當代之御事<sub>ヲ</sub>能々可奉禮也雖上皇敢如供御不  
可為同但上皇同正帝又父子之儀依重寬平法皇  
奉御盃於醍醐天皇々々給之召御笏奉舞蹈由見  
彼御記然者非強事故然而於公家御事者能々可

奉祀也又給橫被令拜舞給一如臣下禮儀

一<sup>百八</sup>寂勝講僧之布施<sup>云</sup>布施<sup>云</sup>不說也祿<sup>云</sup>也給僧

物<sup>云</sup>八布施<sup>云</sup>常事<sup>云</sup>不知案内事也

一<sup>百九</sup>代始被行寂勝講<sup>云</sup>先代時參聽衆<sup>云</sup>不謂古聽衆

也只皆同事也雖舊參始依有御覽也

一<sup>百十</sup>中將<sup>云</sup>位階之下<sup>云</sup>勳少將<sup>云</sup>上勳<sup>云</sup>時着座府之役

之時<sup>云</sup>中將為上勳始出居時依位也五位中將四

位少將同之但先例有種々沙汰故

一<sup>百一</sup>寂勝講之時可然次將着染裝束日帶箭繪螺鈿劔

也是非尋常故知足院関白之說也云々土御門源

内府同如此申之

一<sup>百二</sup>伊勢公卿勅使被發遣時夜々有拜件座并供燈也

或記頗難之然而必供也於清涼殿東庭有之雨儀

時於弓場有之也

一<sup>百三</sup>同時神寶御覽座菅圓座也或中央敷之所謂内外

宮神寶中央也然而敷内宮方是為善由見或記

一<sup>百四</sup>同時神寶置樣以内宮置奧是西也清涼殿儀如此

次第以幣等為先是一說也以御裝束為先又一說

也以御劔為先又一說也然而此說頗次說故然而

執此說人々多者也

一頁五同時三夕日可為廢務由被仰下事間々有之即長

曆四年兼曆等也寬治六年又如此其後未勘見此  
外不然是各取顛倒或燒失之時也然者尋常勅使

時八只可為當日許也

一頁六宸筆宣命清書主上年少時攝政書之其時必以鹽

湯洗手主上自令清書時必不然

一頁七公卿勅使被發遣日為當今父上皇為神事佛事不

修之

一頁八他所御所二有行幸時賢所渡御間必有警固或年

始行幸無警固事間有之白地時賢所不渡御十々

日許無其難欵宗忠公記為房卿記於一句之中者

有何事哉之由註之

一頁九三九月御燈御拜如式文者兩段再拜也而中古以

來三度也即後三条院仰如此云々其後二度也無

出御或於夜內殿有此事其時主上為直衣不憚穢

中必有之但其時八不敷宮主座也是故實也解謝

御契時無御拜由云々宇治關白即存此由然而多

有御拜也御契以後必供臭味者

一頁非親玉宮々薨時公家無錫紵儀又無薨奏之例雖

賜姓猶主上御弟若甥等有錫紵儀於薨奏者不見

及此事延喜天曆二代御記分明也然而天子法以  
輕用之仍非親王若賜姓親昵等不可有錫紵由被  
定畢出家人同之

一<sup>頁一</sup>公家内々引上直衣ヲ如尋常直衣令着事密々儀  
無憚一如尋常直衣但冬綾衣夏尋常單也紅大口  
也

一<sup>頁二</sup>新嘗會時有行幸翌日節會侍臣着小忌是例也但  
次將少年輩可着之多不可着之可相交款多着之  
混大嘗會故必少々不着之也不依中少將并位高  
下年若輩着之

一<sup>頁三</sup>五節會夜舞姬參上間侍臣於露臺有乱舞事其時  
近代多解紐甚僻事也主上有坐外時敢不解之也  
無御出時ハ間解之其毛猶不解一說也但解又非  
難故有御出時ハ甚不可解

一<sup>頁四</sup>節會時外弁謝座謝酒了昇堂上時近仗居胡床其  
程不同也皆昇殿了居是良久下鶉卿兩三人在庭  
中程居也又臨昏時ハ少々猶在列程居毛常事也  
能々可令斟酌事也

一<sup>頁五</sup>豐明節會時參議無人數故小忌參議有勤仕祿所  
事其時ハ雖為小忌先不拜領最末給之一拜即退

出  
一節會時勤仕祿所參議八令奉行祿事也而豐明夜若小忌以前有欲取祿令退出人者不可給也必先給小忌也近代無按內卿等恣小忌以前來祿所取之云々甚奇恠事也內弁不着祿所時間有此例  
一節會時主上御出時近伏稱警必不依左將若左八少將右中將候之者雖右近中將可稱之也永久四年十一月豐明節會出御時右近中將雅定候列而左近少將顯國稱之或記難之但可尋事欵行幸時雖有左宰相中將及中納言中將猶右大將稱警然

者雖右中將稱之有其謂欵

百八一中院行幸時大臣大將大忌陣供奉不具胡錄但自里內有行幸時具之也

百九一節會日有出御日近衛中將及少將帶劍候殿上例也為頭中將人出陣仰內弁及仰諸事時帶劍不持笏是故實也

百十一節會日御出以前外衛佐不帶劍也

百十一一參議以上立叙列時被引輔哉否事不同也但有故實欵具見師時記

百十二一朔旦冬至節會着小忌如弁少納言立叙列事不同

也如小野右府記改着位袍事不可然由注之敘內  
弁外諸伎着三小忌奉仕無妨

一三同節會時訪五節所事叙列前後兩說敘但叙列後  
為善即如宇治閑白存此說敘

一四中院行幸夜次將閑戶揆幌間事先多用少將也其  
作法先引陣中院儀左西右東南庭神祇官左東右

西同南庭臨其期進寄之近代只不引陣自幔邊進寄  
雖異說有便宜進寄南階腋脫兵具弓箭劔等也老

懸不放之兵具脫時跪脫之件兵具倚立壇下次脫  
香昇階閑戶揆幌跪候北山說起云々小記注不可

然由幌左右共揆之供神座以下了閑戶退於初所  
帶胡籙劔取弓退幔外又撤時儀如初不知案內者

不脫香

一五五節時殿上侍臣之禮褐向五節處間隨內裏便不  
論左右露肩也大內儀右也雖里內露右肩人多之

然而猶可依便也雖大內主上自上戶小幕有御覽  
仍着奧座人露左肩是一說也但於處々推參所者

必可露右者也

一六殿上重令供奉上皇幸時自公卿猶上也然八上臈  
隨先也是例也但列立時八殿上人上敘





